

Livro de lições

01 MINHA CASA



Saiba mais sobre os planos de trabalhos

Plano de trabalho

Nível 1, Nível 2, Nível 3

1. Construir uma casa

Notas do terapeuta, recursos

2. Quem está na casa?

Notas do terapeuta, recursos

3. Onde é o lugar disso?

Notas do terapeuta, recursos

4. Minha casa

Notas do terapeuta, recursos

Saiba mais sobre os planos de trabalho



indica objetivos auditivos



indica objetivos da linguagem falada



indica cognição e objetivos da teoria da mente

Como escolher um nível

| Level 1 | A criança está aprendendo a escutar e trabalhar uma unidade de informação. A linguagem falada é apresentada à criança em sentenças simples curtas e técnicas de ênfase verbal são utilizadas para capacitar a criança a trabalhar informações novas. | A criança que usa palavras soltas tem um vocabulário de até 200 palavras e podem estar iniciando a combinação de duas palavras. | Cognição diz respeito ao modo como aprendemos e obtemos conhecimento e compreensão sobre nosso mundo. A teoria da mente (ToM) refere-se à capacidade de reflexão que desenvolvemos ao longo do tempo para explicar e prever nosso próprio comportamento e o dos outros. Algumas habilidades cognitivas e da ToM são desenvolvidas; elas se desenvolvem à medida que a criança cresce, todavia o relacionamento entre muitas habilidades linguísticas e da ToM é complexa, cada uma delas contribuindo com a outra em diferentes graus durante os primeiros anos da criança. Uma criança mais velha no nível 1 pode já ter capacidades cognitivas e de ToM mais avançadas e precisa de mais habilidades linguísticas para se expressar. Por outro lado, uma criança pequena já no nível 3 pode não estar desenvolvida o suficiente para trabalhar alguns dos objetivos da ToM. |
|----------------|---|---|---|
| Level 2 | A criança está aprendendo a escutar e trabalhar duas unidades de informação. A linguagem falada é apresentada à criança em sentenças mais longas e técnicas e ênfase verbal são utilizadas para encorajar a criança a trabalhar todas as informações na sentença. | A criança gera de 2 a 3 combinações de palavras, tem um vocabulário de 200 a 2000 palavras e começa a fazer uso de alguns marcadores gramaticais. | |
| Level 3 | A criança é um ouvinte proficiente aprendendo a processar três unidades de informações. A linguagem falada é apresentada à criança em uma variedade de sentenças complexas e técnicas de ênfase verbal são utilizadas para capacitar a criança a trabalhar elementos gramaticais na sentença. | A criança gera de 4 a 5 sentenças e perguntas, tem um vocabulário de mais de 2000 palavras e faz uso de uma variedade de marcadores gramaticais. | |

O tópico: o nível

Os tópicos são apresentados como um tópico macro (tópico geral, como Animais) seguido de um tópico micro relacionado (subtópico estreitamente relacionado) para ajudar a criança a fazer associações entre palavras que tornam mais fácil lembrar vocabulário.

Documente a detecção da criança ou a resposta imitada

Cada plano de aula tem quatro atividades

Cada atividade tem os recursos que você precisa para baixar e imprimir ou, se eletrônico, salvar no computador ou tablet.

Os recursos são facilmente identificáveis pelo nome do arquivo: *Nível do tópico (L) Atividade (A) Ex.: Animais L1 L2 A2 = recursos que você precisa para o tópico Animais lição do nível 1 e do nível 2, atividade 2*




MINHA CASA: NÍVEL 1 PLANO DE TRABALHO

MED^{EL}

Data:

Nome: Idade: Idade auditiva:

| ATIVIDADE | OBJETIVOS | | | | | | |
|------------|-----------|---|---|---|---|---|---|
| seis sons: | esquerdo | a | u | i | x | s | m |
| | direito | a | u | i | x | s | m |

| |  |  |  |
|---|--|--|---|
| CONSTRUIR UMA CASA RECURSOS • Minha casa L1 L2 L3 A1 | <ul style="list-style-type: none">• Identificar um item:<ul style="list-style-type: none">- partes de uma casa• Compreender algumas preposições: em frente de /atrás de | <ul style="list-style-type: none">• Identificar partes da casa• Usar os verbos: cortar, colocar, dobrar | <ul style="list-style-type: none">• Compreender que pessoas veem coisas diferentes dependendo do ângulo de observação |
| QUEM ESTÁ NA CASA? RECURSOS • Minha casa L1 L2 L3 A2 | <ul style="list-style-type: none">• Tratar de um item:<ul style="list-style-type: none">- pessoa- lugar- verbo | <ul style="list-style-type: none">• Repetir ou nomear uma palavra;<ul style="list-style-type: none">- pessoa- lugar- verbo | <ul style="list-style-type: none">• Compreender o significado de igual e de diferente |
| ONDE É O LUGAR DISSO? RECURSOS • Minha casa L1 L2 L3 A3 | <ul style="list-style-type: none">• Identificar um item<ul style="list-style-type: none">- objeto- lugar | <ul style="list-style-type: none">• Consolidar vocabulário dentro de categorias; objetos em uma casa / lugares na casa | <ul style="list-style-type: none">• Entender a associação entre um objeto e um lugar |
| MINHA CASA RECURSOS • Minha casa L1 L2 L3 A4 | <ul style="list-style-type: none">• Trabalhar os verbos: cortar, dobrar, segurar, empurrar, contar• Ocupar-se do livro | <ul style="list-style-type: none">• Procurar repetir uma palavra de cada página | <ul style="list-style-type: none">• Participar de conversa sobre a própria casa. |

O tópico: o nível

Nome da atividade

O que você precisa fazer antes da lição

Passo a passo pela atividade

Objetivo do plano de trabalho: exemplo de habilidade

Técnica ou estratégia-chave a usar para ajudar a criança a atingir o objetivo

MINHA CASA: NÍVEL 1 NOTAS DO TERAPEUTA

MED^{EL}

ATIVIDADE

1. Construir uma casa

PREPARAÇÃO

Imprimir todos os recursos em um Papel comum.

Você vai fazer uma casa usando a caixa de papelão.

1. Corte as janelas, cortinas, portas e a chaminé (encoraje a criança a ajudá-lo sempre que possível).
2. Olhe para a caixa de papelão e decida o lado que será a frente.
3. Decida se a porta amarela ou azul ficará na frente e coloque-a lá.
4. Coloque a outra porta atrás.
5. Use o estilete para cortar três lados das portas para que elas possam se abrir.
6. Coloque uma janela de cada lado.
7. Use o estilete para recortar o centro de cada janela e ao longo da parte superior e inferior para que elas se abram.
8. Coloque as cortinas dentro da caixa, na parte superior da abertura da janela.
9. Monte a chaminé seguindo as dobras na ordem, 1, 2, 3 e junte a base, colando-a.
10. Coloque a chaminé na parte superior da caixa..

RECURSOS

- Uma caixa de papelão
- Minha casa L1 L2 L3 A1
- Cola e tesouras
- Estilete



RESULTADOS ESPERADOS

- Identifica um item: partes de uma casa: porta, janela, cortina, chaminé.
- Entende algumas preposições: em frente a, atrás de..

PRINCIPAIS ESTRATÉGIAS

FALE, FALE, FALE: Fale sobre as partes da casa à medida que as que corta, cola e novamente ao decidir que peça fazer primeiro e então de novo ao colocá-las e finalmente uma vez mais quando estiver admirando a casa pronta.

ÊNFASE VERBAL: Enquanto estiver falando, destaque uma informação para a criança no nível 1. Fale-a um pouco mais alto ou faça uma pausa pouco antes de falar. *Hmm... Podíamos colocar esta porta azul na ...frente (vire a caixa). Ou talvez possamos colocar a porta azul ... atrás.*



RESULTADOS ESPERADOS

- Usa os verbos: cortar, colocar, dobrar.
- Nomeia partes da casa. Por exemplo, porta, janela, cortina, chaminé.

PRINCIPAIS ESTRATÉGIAS

O MESMO LOCAL DE REFLEXÃO: Ao mesmo tempo que incentiva seu filho a participar da construção, destaque verbalmente os verbos, sempre que possível colocando o verbo na posição final da sentença para dar à criança no nível 1 a melhor chance possível de trabalhar-la e repetir-la. *Você precisa cortar apenas aqui, nesta linha. Use cola para mantê-lo no lugar.*

OPÇÕES DE USO: O uso do vocabulário de partes da casa em questões de escolha fornece à criança um modelo de vocabulário precisamente antes de elas tentarem falar-lo. É mais fácil do que tentar lembrar um vocabulário pouco familiar. *Vamos fazer uma janela ou uma porta?*



RESULTADOS ESPERADOS

- Compreende que as pessoas veem coisas diferentes dependendo do ângulo.




PRINCIPAIS ESTRATÉGIAS

SABOTAGEM: Gire a caixa de modo que o pai/mãe ou cuidador da criança não possa ver a peça que você acabou de colocar. Encoraje o pai ou mãe/responsável a comentar que não pode vê-la. Isso ajuda a criança a aprender que nem todos têm acesso às mesmas informações. Oh, não posso ver a janela. Quero ver a janela. Pode me mostrar a janela? Gire a caixa de modo que eu possa ver.

Data:

Nome: Idade: Idade auditiva:



| ATIVIDADE | OBJETIVOS | | | | | | |
|------------|-----------|---|---|---|---|---|---|
| seis sons: | esquerdo | a | u | i | x | s | m |
| | direito | a | u | i | x | s | m |

| |  |  |  |
|---|---|--|---|
| CONSTRUIR UMA CASA RECURSOS • Minha casa L1 L2 L3 A1 | <ul style="list-style-type: none"> • Identificar um item: <ul style="list-style-type: none"> - partes de uma casa • Compreender algumas preposições: em frente de /atrás de | <ul style="list-style-type: none"> • Identificar partes da casa • Usar os verbos: cortar, colocar, dobrar | <ul style="list-style-type: none"> • Compreender que pessoas veem coisas diferentes dependendo do ângulo de observação |
| QUEM ESTÁ NA CASA? RECURSOS • Minha casa L1 L2 L3 A2 | <ul style="list-style-type: none"> • Tratar de um item: <ul style="list-style-type: none"> - pessoa - lugar - verbo | <ul style="list-style-type: none"> • Repetir ou nomear uma palavra; <ul style="list-style-type: none"> - pessoa - lugar - verbo | <ul style="list-style-type: none"> • Compreender o significado de igual e de diferente |
| ONDE É O LUGAR DISSO? RECURSOS • Minha casa L1 L2 L3 A3 | <ul style="list-style-type: none"> • Identificar um item <ul style="list-style-type: none"> - objeto - lugar | <ul style="list-style-type: none"> • Consolidar vocabulário dentro de categorias; objetos em uma casa / lugares na casa | <ul style="list-style-type: none"> • Entender a associação entre um objeto e um lugar |
| MINHA CASA RECURSOS • Minha casa L1 L2 L3 A4 | <ul style="list-style-type: none"> • Trabalhar os verbos: cortar, dobrar, segurar, empurrar, contar • Ocupar-se do livro | <ul style="list-style-type: none"> • Procurar repetir uma palavra de cada página | <ul style="list-style-type: none"> • Participar de conversa sobre a própria casa. |

Data:

Nome: Idade: Idade auditiva:

| ATIVIDADE | OBJETIVOS | | | | | | |
|------------|-----------|---|---|---|---|---|---|
| seis sons: | esquerdo | a | u | i | x | s | m |
| | direito | a | u | i | x | s | m |

| |  |  |  |
|---|---|---|--|
| CONSTRUIR UMA CASA RECURSOS • Minha casa L1 L2 L3 A1 | <ul style="list-style-type: none"> • Identificar dois itens: <ul style="list-style-type: none"> - partes de uma casa • Compreender preposições/locuções prepositivas: em frente de, atrás de, do lado, dentro/fora de | <ul style="list-style-type: none"> • Combinar verbo + objeto • Usar preposições | <ul style="list-style-type: none"> • Compreender que as pessoas veem coisas diferentes dependendo do ângulo de observação |
| QUEM ESTÁ NA CASA? RECURSOS • Minha casa L1 L2 L3 A2 | <ul style="list-style-type: none"> • Trabalhar dois itens: <ul style="list-style-type: none"> - pessoa + lugar | <ul style="list-style-type: none"> • Repetir ou dizer duas a três palavras; <ul style="list-style-type: none"> - pessoa + lugar - preposição + lugar - pessoa + preposição + lugar | <ul style="list-style-type: none"> • Compreender que ver ou ouvir informação = saber |
| ONDE É O LUGAR DISSO? RECURSOS • Minha casa L1 L2 L3 A3 | <ul style="list-style-type: none"> • Identificar um lugar onde um objeto pode ser colocado | <ul style="list-style-type: none"> • Combinar palavras para falar de associações | <ul style="list-style-type: none"> • Entender a associação entre um objeto e um lugar |
| MINHA CASA RECURSOS • Minha casa L1 L2 L3 A4 | <ul style="list-style-type: none"> • Tratar de verbo + objeto • Ocupa-se do livro • Vira a página quando assim orientado. | <ul style="list-style-type: none"> • Procurar repetir duas a três palavras de cada página. | <ul style="list-style-type: none"> • Participar de conversa sobre a própria casa. |

Data:

Nome: Idade: Idade auditiva:

| ATIVIDADE | OBJETIVOS | | | | | | |
|------------|-----------|---|---|---|---|---|---|
| seis sons: | esquerdo | a | u | i | x | s | m |
| | direito | a | u | i | x | s | m |

| |  |  |  |
|---|--|---|--|
| CONSTRUIR UMA CASA RECURSOS • Minha casa L1 L2 L3 A1 | <ul style="list-style-type: none"> Identificar partes de uma casa a partir da descrição de sua função Compreender palavras denotando encadeamento: primeiro, segundo, próximo, antes, depois, último | <ul style="list-style-type: none"> Fazer uso de verbos específicos Utilizar diferentes tempos verbais (futuro, presente, passado) | <ul style="list-style-type: none"> Prever o que uma pessoa pode ver de diferentes ângulos |
| QUEM ESTÁ NA CASA? RECURSOS • Minha casa L1 L2 L3 A2 | <ul style="list-style-type: none"> Trabalhar três itens: - pessoa + verbo + lugar | <ul style="list-style-type: none"> Formular sentença: - pessoa + verbo + locução prepositiva | <ul style="list-style-type: none"> Discutir as emoções de pessoas em um dado cenário |
| ONDE É O LUGAR DISSO? RECURSOS • Minha casa L1 L2 L3 A3 | <ul style="list-style-type: none"> Identificar um objeto a partir da descrição de sua função | <ul style="list-style-type: none"> Descrever o relacionamento entre duas palavras | <ul style="list-style-type: none"> Predizer as ações de uma pessoa com base em sua percepção equivocada |
| MINHA CASA RECURSOS • Minha casa L1 L2 L3 A4 | <ul style="list-style-type: none"> Seguir instruções complexas Ocupar-se de um livro e reponder questões. | <ul style="list-style-type: none"> Repetir cinco a seis palavras de uma sentença. Usar preposição: para | <ul style="list-style-type: none"> Participar de conversa sobre a própria casa |

ATIVIDADE

1. Construir uma casa

PREPARAÇÃO

Imprimir todos os recursos em um papel comum.

Você vai fazer uma casa usando a caixa de papelão.

1. Corte as janelas, cortinas, portas e a chaminé (encoraje a criança a ajudá-lo sempre que possível).
2. Olhe para a caixa de papelão e decida o lado que será a frente.
3. Decida se a porta amarela ou azul ficará na frente e coloque-a lá.
4. Coloque a outra porta atrás.
5. Use o estilete para cortar três lados das portas para que elas possam se abrir.
6. Coloque uma janela de cada lado.
7. Use o estilete para recortar o centro de cada janela e ao longo da parte superior e inferior para que elas se abram.
8. Coloque as cortinas dentro da caixa, na parte superior da abertura da janela.
9. Monte a chaminé seguindo as dobras na ordem, 1, 2, 3 e junte a base, colando-a.
10. Coloque a chaminé na parte superior da caixa.

RECURSOS

- Uma caixa de papelão
- Minha casa L1 L2 L3 A1
- Cola e tesouras
- Estilete



RESULTADOS ESPERADOS

- Identifica um item: partes de uma casa: porta, janela, cortina, chaminé.
- Entende algumas preposições: em frente a, atrás de.

PRINCIPAIS ESTRATÉGIAS

FALE, FALE, FALE: Fale sobre as partes da casa à medida que as que corta, cola e novamente ao decidir que peça fazer primeiro e então de novo ao colocá-las e finalmente uma vez mais quando estiver admirando a casa pronta.

ÊNFASE VERBAL: Enquanto estiver falando, destaque uma informação para a criança no nível 1. Fale-a um pouco mais alto ou faça uma pausa pouco antes de falar. *Hmm... Podíamos colocar esta porta azul na ...frente (vire a caixa). Ou talvez possamos colocar a porta azul ... atrás.*



RESULTADOS ESPERADOS

- Usa os verbos: cortar, colocar, dobrar.
- Nomeia partes da casa. Por exemplo, porta, janela, cortina, chaminé.

PRINCIPAIS ESTRATÉGIAS

O MESMO LOCAL DE REFLEXÃO: Ao mesmo tempo que incentiva seu filho a participar da construção, destaque verbalmente os verbos, sempre que possível colocando o verbo na posição final da sentença para dar à criança no nível 1 a melhor chance possível de trabalhar-la e repetir-la. *Você precisa cortar apenas aqui, nesta linha. Use cola para mantê-lo no lugar.*

OPÇÕES DE USO: O uso do vocabulário de partes da casa em questões de escolha fornece à criança um modelo de vocabulário precisamente antes de elas tentarem falar-lo. É mais fácil do que tentar lembrar um vocabulário pouco familiar. *Vamos fazer uma janela ou uma porta?*



RESULTADOS ESPERADOS

- Compreende que as pessoas veem coisas diferentes dependendo do ângulo.

PRINCIPAIS ESTRATÉGIAS

SABOTAGEM: Gire a caixa de modo que o pai/mãe ou cuidador da criança não possa ver a peça que você acabou de colocar. Encoraje o pai ou mãe/responsável a comentar que não pode vê-la. Isso ajuda a criança a aprender que nem todos têm acesso às mesmas informações. *Oh, não posso ver a janela. Quero ver a janela. Pode me mostrar a janela? Gire a caixa de modo que eu possa ver.*

ATIVIDADE

1. Construir uma casa

PREPARAÇÃO

Imprimir todos os recursos em um papel comum.

Você vai fazer uma casa usando a caixa de papelão.

1. Corte as janelas, cortinas, portas e a chaminé (encoraje a criança a ajudá-lo sempre que possível).
2. Olhe para a caixa de papelão e decida o lado que será a frente.
3. Decida se a porta amarela ou azul ficará na frente e coloque-a lá.
4. Coloque a outra porta atrás.
5. Use o estilete para cortar três lados das portas para que elas possam se abrir.
6. Coloque uma janela de cada lado.
7. Use o estilete para recortar o centro de cada janela e ao longo da parte superior e inferior para que elas se abram.
8. Coloque as cortinas dentro da caixa, na parte superior da abertura da janela.
9. Monte a chaminé seguindo as dobras na ordem, 1, 2, 3 e junte a base, colando-a.
10. Coloque a chaminé na parte superior da caixa.

RECURSOS

- Uma caixa de papelão
- Minha casa L1 L2 L3 A1
- Cola e tesouras
- Estilete



RESULTADOS ESPERADOS

- Identifica dois itens: partes de uma casa; portas e chaminé.
- Compreende preposições/locuções prepositivas: em frente de, atrás de, do lado, dentro/fora de.

PRINCIPAIS ESTRATÉGIAS

FALE, FALE, FALE: Fale sobre as partes da casa à medida que as que corta, cola e novamente ao decidir que peça fazer primeiro e então de novo ao colocá-las e finalmente uma vez mais quando estiver admirando a casa pronta.

ÊNFASE VERBAL: Destaca duas informações para a criança no nível 2. Fale-as um pouco mais alto ou um pouco mais vagarosamente. *Hmm, aqui temos portas e uma chaminé. Você quer a porta amarela ou a azul? Podemos colocá-la na frente ou atrás.*



RESULTADOS ESPERADOS

- Combina verbo + objeto. Por exemplo, cortar a porta, colocar a janela.
- Usa preposições. Por exemplo, na frente (de), atrás (de).

PRINCIPAIS ESTRATÉGIAS

O MESMO LOCAL DE REFLEXÃO: Ao mesmo tempo que incentiva seu filho a participar da construção, destaque verbalmente os verbos. Se a criança repetir apenas o objeto, tente colocar o verbo na posição final da sentença para dar à criança a melhor chance possível de trabalhar-la e então repetir-la com o verbo na ordem típica das palavras. *Ok, agora dobre a chaminé. Você precisa dobrar aqui. Isso, dobre a chaminé.*

OPÇÕES DE USO: O uso do vocabulário de partes da casa em questões de escolha fornece à criança um modelo de vocabulário precisamente antes delas tentarem falar-lo. Para incentivar a criança a usar duas a três palavras, modele a pergunta de seleção usando duas a três palavras. *Vamos colocar esta em frente ou atrás?*



RESULTADOS ESPERADOS

- Compreende que as pessoas veem coisas diferentes dependendo do ângulo de observação.

PRINCIPAIS ESTRATÉGIAS

SABOTAGEM: Gire a caixa de modo que o pai/mãe ou cuidador da criança não possa ver a peça que você acabou de colocar. Encoraje o pai ou mãe/responsável a comentar que não podem vê-la. Isso ajuda a criança a aprender que nem todos têm acesso às mesmas informações. *Oh, não posso ver a janela. Quero ver a janela. Pode me mostrar a janela? Gire a caixa de modo que eu possa ver.*

ATIVIDADE

1. Construir uma casa

PREPARAÇÃO

Imprimir todos os recursos em um papel comum.

Você vai fazer uma casa usando a caixa de papelão.

1. Corte as janelas, cortinas, portas e a chaminé (encoraje a criança a ajudá-lo sempre que possível).
2. Olhe para a caixa de papelão e decida o lado que será a frente.
3. Decida se a porta amarela ou azul ficará na frente e coloque-a lá.
4. Coloque a outra porta atrás.
5. Use o estilete para cortar três lados das portas para que elas possam se abrir.
6. Coloque uma janela de cada lado.
7. Use o estilete para recortar o centro de cada janela e ao longo da parte superior e inferior para que elas se abram.
8. Coloque as cortinas dentro da caixa, na parte superior da abertura da janela.
9. Monte a chaminé seguindo as dobras na ordem, 1, 2, 3 e junte a base, colando-a.
10. Coloque a chaminé na parte superior da caixa.

RECURSOS

- Uma caixa de papelão
- Minha casa L1 L2 L3 A1
- Cola e tesouras
- Estilete



RESULTADOS ESPERADOS

- Identifica partes de uma casa a partir da descrição de sua função.
- Compreende palavras denotando encadeamento: primeiro, segundo, próximo, antes, depois, último.

PRINCIPAIS ESTRATÉGIAS

FALE, FALE, FALE: Fale sobre as partes da casa e suas funções à medida que corta e cola. Incentive a criança e seu pai ou mãe/responsável a acrescentar suas ideias sobre como descrever a função das partes de uma casa. As ideias de todos podem ser um pouco diferentes. *Temos janelas para poder olhar para fora. Temos janelas para deixar a luz entrar. Temos janelas para refrescar a casa.*

ÊNFASE VERBAL: Deixe a criança lidar com as palavras que denotam sequência destacando-as via ênfase verbal. Ordene as peças da esquerda para a direita ao decidir a ordem que irá lhes atribuir antes de começar a colocá-las. *Por exemplo, você quer colocar primeiro a porta da frente. E a porta dos fundos depois. Faremos as janelas depois das portas. Por último será a chaminé. Antes da chaminé vamos colocar as cortinas dentro.*



RESULTADOS ESPERADOS

- Faz uso de verbos específicos, por exemplo, colar, colocar, recortar, reparar.
- Usa os verbos no futuro, presente ou passado; irá colocar (ou vai colocar), colocando, colocado.

PRINCIPAIS ESTRATÉGIAS

O MESMO LOCAL DE REFLEXÃO: Ao mesmo tempo que incentiva seu filho a participar da construção, destaque verbalmente os verbos. Tente e use uma variedade de verbos para expandir o vocabulário da criança. Por exemplo, se a criança já está usando o verbo colar, utilize os verbos mais avançados, como grudar, fixar ou aderir.

ÊNFASE VERBAL: Faça um comentário à medida que constrói a casa e enfatize os tempos verbais. *Mostre para a mamãe como você vai colar a porta. Está colando. Bom trabalho, está colada.*



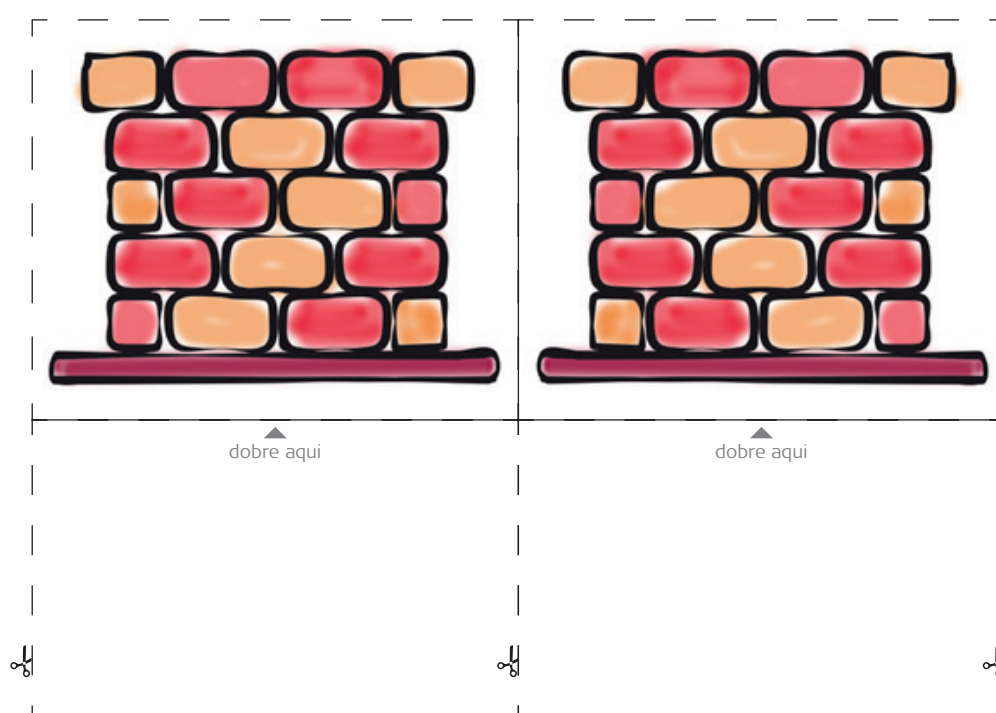
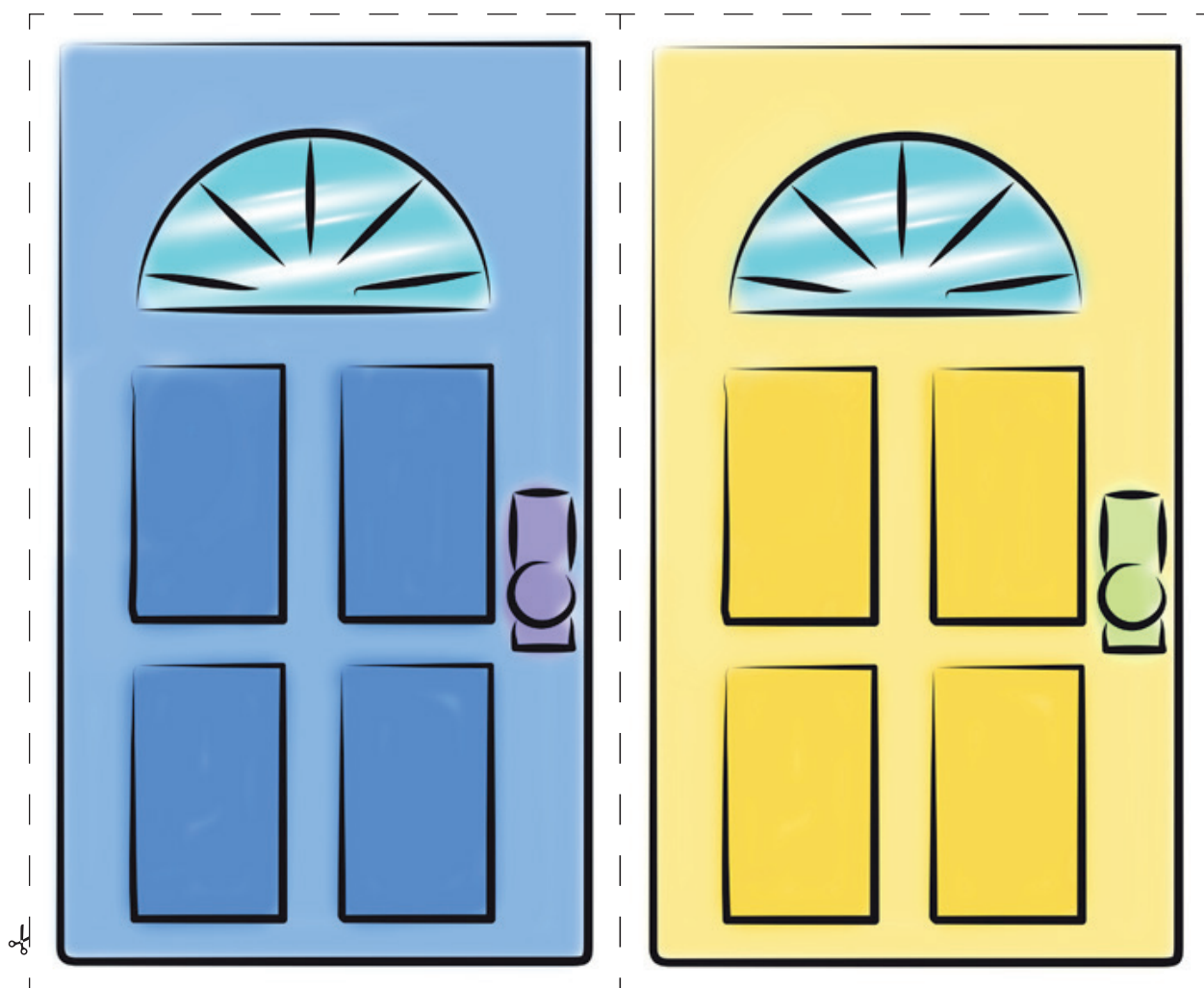
RESULTADOS ESPERADOS

- Prevê o que uma pessoa pode ver de diferentes ângulos.

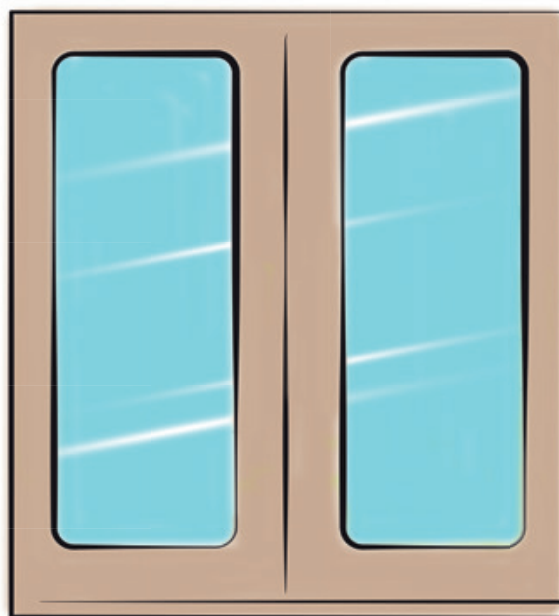
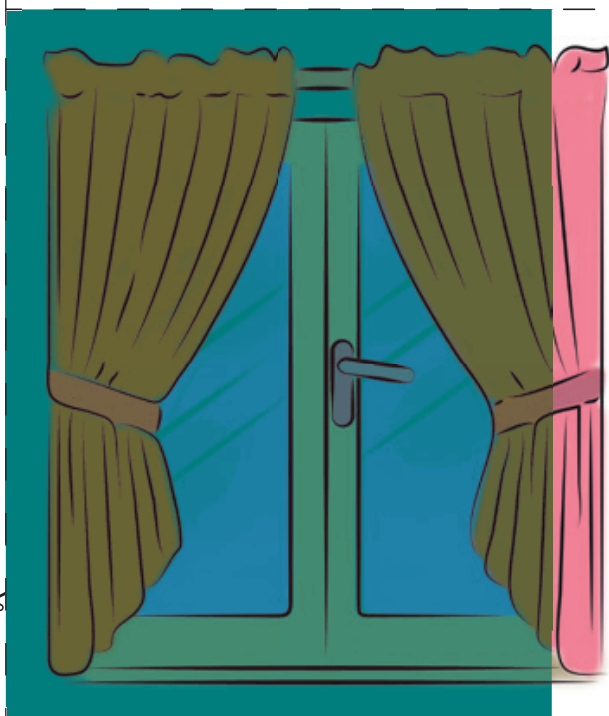
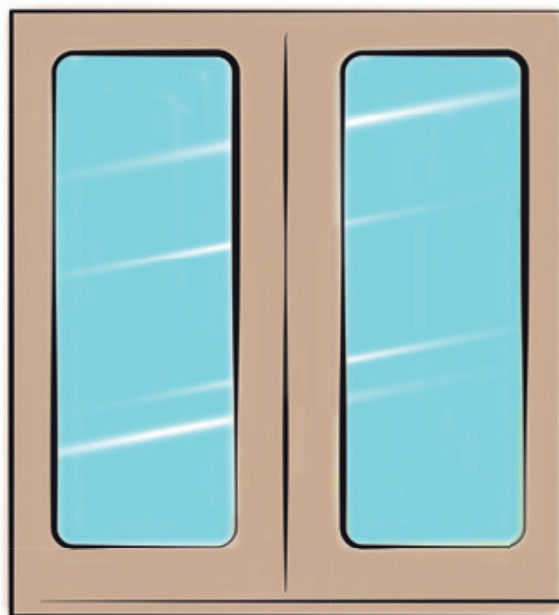
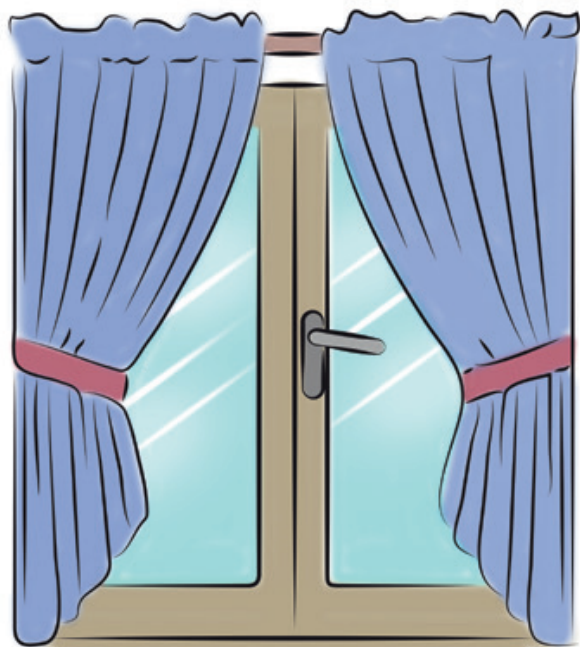
PRINCIPAIS ESTRATÉGIAS

SABOTAGEM: Encoraje o pai ou mãe/responsável e a criança a falarem sobre as partes da casa que eles podem ou não podem ver a partir de suas posições. Altere o ângulo da caixa e se revezem, tentando adivinhar o que a outra pessoa pode ou não ver. Isso ajuda a criança a aprender que nem todos têm acesso às mesmas informações.

1. Construir uma casa



1. Construir uma casa



ATIVIDADE

2. Quem está na casa?

PREPARAÇÃO

Imprimir duas cópias do recurso em papel comum. Recorte as pessoas.

RECURSOS

- Minha casa L1 L2 L3 A2
- Tesoura
- Fita adesiva

Você vai fazer as duas casas combinarem colocando as pessoas no mesmo lugar.

1. Dê uma casa à criança e incentive-a a dar a outra casa a seu pai ou mãe/responsável.
2. Enrole pequenos pedaços de fita adesiva e coloque-os no lado de trás de cada pessoa.
3. Fale sobre quem é cada pessoa e então encoraje a criança a pegar uma.
4. Incentive a criança a instruir seu pai ou mãe/responsável a pegar essa pessoa.
5. Fale sobre as peças da casa e incentive a criança para que coloque a pessoa em um lugar da casa.
6. Incentive a criança a instruir seu pai ou mãe/responsável sobre onde colocar a pessoa.
7. Fale sobre o que a pessoa pode estar fazendo naquele local da casa.
8. Compare duas casas para verificar se são iguais, fale sobre a pessoa, onde está e o que está fazendo.
9. Troque papéis de modo que o pai ou mãe/responsável da criança escolha uma pessoa e diga à criança quem ela deve pegar. E onde colocá-la.
10. Se o exercício acima for fácil, tente fazê-lo com uma barreira entre as casas de modo que o ouvinte não possa ver a casa de quem fala.



RESULTADOS ESPERADOS

- Trata de um item:
 - Pessoa. Por exemplo, avó, pai, menina
 - Lugar. Por exemplo, quarto, cozinha, banheiro
 - Verbo. Por exemplo, dormindo, jogando, cozinhando

PRINCIPAIS ESTRATÉGIAS

OUVINDO PRIMEIRO: Use palavras antes de apontar para cada pessoa para ajudar a criança a atentar via a informação auditiva antes de focar na informação visual.

CHEGUE PERTO DE MIM: Sentar de modo que a criança fique ombro a ombro com seu pai ou mãe/responsável e você irá ajudar a fornecer o melhor sinal auditivo. O fato de as pessoas começarem a ocupar seus lugares na casa sentando lado a lado permite que a criança compare as casas para verificar se são iguais.



RESULTADOS ESPERADOS

- Repete ou diz 1 palavra;
- pessoa / lugar / verbo

PRINCIPAIS ESTRATÉGIAS

MINHA VOZ É IMPORTANTE: Para começar, as palavras da criança podem não ser muito claras. Recompense todas as tentativas como se tivessem sentido para encorajar a criança a perceber como sua voz é poderosa. *Hmm, penso que você disse o bebê. Ok, eu peguei o bebê.*

EXPANSÃO E EXTENSÃO: Quando a criança usa uma única palavra, repita-a e acrescente uma ou duas palavras para fornecer um modelo do próximo nível de linguagem. *O bebê está no quarto. O bebê está dormindo.*



RESULTADOS ESPERADOS

- Compreende conceitos; igual / diferente.

PRINCIPAIS ESTRATÉGIAS

ÊNFASE VERBAL: Chame a atenção da criança para os conceitos por meio de ênfase verbal; *Muito bem; As casas são iguais.* Consolide o significado de negativas certificando-se de que as pessoas estejam em locais diferentes em ambas as casas e destacando esse fato; *Oh, não, Eles não são iguais.*

ATIVIDADE

2. Quem está na casa?

PREPARAÇÃO

Imprimir duas cópias do recurso em papel comum. Recorte as pessoas.

RECURSOS

- Minha casa L1 L2 L3 A2
- Tesoura
- Fita adesiva

Você vai fazer as duas casas combinarem colocando as pessoas no mesmo lugar.

1. Dê uma casa à criança e incentive-a a dar a outra casa a seu pai ou mãe/responsável.
2. Enrole pequenos pedaços de fita adesiva e coloque-os no lado de trás de cada pessoa.
3. Fale sobre quem é cada pessoa.
4. Fale sobre as peças da casa.
5. Coloque uma barreira entre a casa da criança e a casa do pai ou mãe/responsável de modo que nenhum possa ver o outro (uma pasta ou um livro será o suficiente).
6. Incentive a criança a pegar uma pessoa e colocá-la em um lugar da casa.
7. Incentive a criança a instruir seu pai ou mãe/responsável a fazer o mesmo, dizendo o nome da pessoa e onde está.
8. Fale sobre o que a pessoa pode estar fazendo onde ela está.
9. Compare duas casas para verificar se são iguais, fale sobre a pessoa, onde está e que está fazendo.
10. Troque papéis de modo que o pai ou mãe/responsável da criança escolha uma pessoa e diga à criança para colocá-la.



RESULTADOS ESPERADOS

- Trabalha dois itens: pessoa + lugar, por exemplo: Papai está no banheiro.

PRINCIPAIS ESTRATÉGIAS

OUVINDO PRIMEIRO: O uso da barreira encoraja a criança a usar a audição para resolver o problema de certificar-se que as casas são correspondentes. A criança pode tentar olhar ao redor da barreira para verificar. Incentive-a a ouvir novamente antes de olhar. Use palavras antes de apontar para a pessoa ou o local para ajudar a criança a atentar para a informação auditiva antes de se concentrar na informação visual.

CHEGUE PERTO DE MIM: Sentar de modo que a criança fique ombro a ombro com seu pai ou mãe/responsável e você irá ajudar a fornecer o melhor sinal auditivo. O fato de as pessoas começarem a ocupar seus lugares na casa sentando lado a lado permite que a criança compare as casas quando a barreira é removida para verificar se são iguais. Isso ajuda as crianças a confiar em sua audição.



RESULTADOS ESPERADOS

- Repete ou diz duas a três palavras;
- pessoa + lugar. Por exemplo, papai no banheiro.
- preposição + lugar. Por exemplo, no quarto.
- pessoa + preposição + lugar. Por exemplo, bebê no berço.

PRINCIPAIS ESTRATÉGIAS

EXPANSÃO E EXTENSÃO: Escute atentamente o que a criança diz e expanda ou amplie sua expressão oral para torná-la mais completa ou mais complexa. Repita o que foi dito e acrescente uma ou duas palavras para fornecer um modelo do próximo nível de linguagem. Utilize ênfase auditiva para chamar a atenção à estrutura gramatical omitida ou a nova informação. *O bebê está no quarto. O bebê está dormindo.*



RESULTADOS ESPERADOS

- Compreende que ver ou ouvir a informação = saber.

PRINCIPAIS ESTRATÉGIAS

FALE, FALE, FALE: A barreira ajuda a criança a desenvolver a teoria da mente ao compreender que uma atividade perceptiva é necessária para que os outros apreendam informações que a criança dispõe. Auxilie a criança a explicar esse fato. *Mamãe não pode ver. Você vai ter que contar para ela. A menininha está no banheiro.*

ATIVIDADE

2. Quem está na casa?

PREPARAÇÃO

Imprimir duas cópias do recurso em papel comum. Recorte as pessoas.

RECURSOS

- Minha casa L1 L2 L3 A2
- Tesoura
- Fita adesiva

Você vai fazer as duas casas combinarem colocando as pessoas no mesmo lugar.

1. Dê uma casa à criança e incentive-a a dar a outra casa a seu pai ou mãe/responsável.
2. Enrole pequenos pedaços de fita adesiva e coloque-os no lado de trás de cada pessoa.
3. Fale sobre quem é cada pessoa.
4. Fale sobre as peças da casa.
5. Coloque uma barreira entre a casa da criança e a casa do pai ou mãe/responsável de modo que nenhum possa ver o outro (uma pasta ou um livro será o suficiente).
6. Incentive a criança a pegar uma pessoa e colocá-la em uma peça da casa.
7. Incentive a criança a instruir seu pai ou mãe/responsável a fazer o mesmo, dizendo o nome da pessoa e onde está.
8. Fale sobre o que a pessoa pode estar fazendo no local da casa que ela está..
9. Compare duas casas para verificar se são iguais, fale sobre a pessoa, onde está o que está fazendo.
10. Troque papéis de modo que o pai ou mãe/responsável da criança escolha uma pessoa e diga à criança onde colocá-la..



RESULTADOS ESPERADOS

- Trabalha três itens: pessoa + verbo + lugar. Por exemplo, vovó está cozinhando na cozinha.

PRINCIPAIS ESTRATÉGIAS

OUVINDO PRIMEIRO: O uso da barreira encoraja a criança a usar a audição para resolver o problema de certificar-se que as casas são correspondentes. Se a criança encontrar três itens com facilidade, acrescente informação à sentença de modo que a criança tenha de trabalhar as partes importantes. *A avó chegou em casa da loja e agora está cozinhando na cozinha.*

CHEGUE PERTO DE MIM: Sentar de modo que a criança fique ombro a ombro com seu pai ou mãe/responsável e você irá ajudar a fornecer o melhor sinal auditivo. O fato de as pessoas começarem a ocupar seus lugares na casa sentando lado a lado permite que a criança compare as casas quando a barreira é removida para verificar se são iguais.



RESULTADOS ESPERADOS

- Formula a sentença: pessoa + verbo + locução prepositiva. Por exemplo, papai está assistindo TV na sala de estar.

PRINCIPAIS ESTRATÉGIAS

EXPANSÃO E EXTENSÃO: Escute atentamente o que a criança diz e expanda ou amplie sua expressão oral para torná-la mais completa ou mais complexa. Repita o que foi dito e acrescente uma ou duas palavras para fornecer um modelo do próximo nível de linguagem. Utilize ênfase auditiva para chamar a atenção à estrutura gramatical omitida ou a nova informação. *Vovó está cozinhando salsichas na cozinha.*



RESULTADOS ESPERADOS

- Discute as emoções de pessoas em um dado cenário.

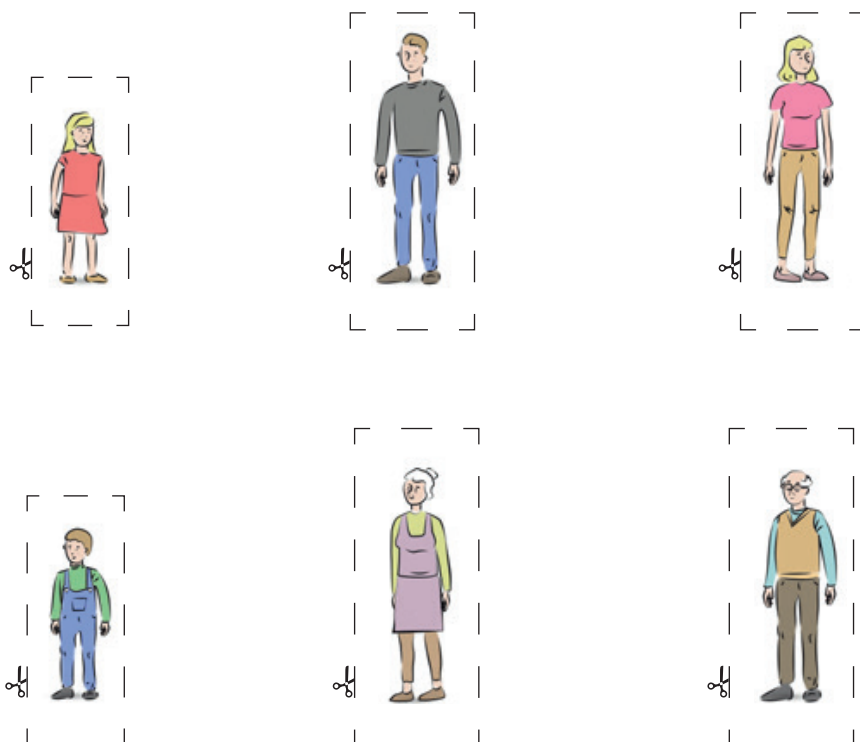
PRINCIPAIS ESTRATÉGIAS

FALE, FALE, FALE: Aumente a história de cada pessoa discutindo como elas podem estar se sentindo. Isso ajuda a criança a desenvolver sua habilidade de entender como as pessoas se sentem e o que pode fazer com que se sintam dessa maneira. *Papai está assistindo TV na sala de estar. Ele provavelmente está muito cansado. Ele acordou bem cedo e trabalhou duro o dia todo.*

2. Quem está na casa?



2. Quem está na casa?



ATIVIDADE

3. Onde é o lugar disso?

PREPARAÇÃO

Imprima os recursos em papel comum. Imprima duas páginas em uma de modo que os cartões fiquem menores. Recorte as peças do quebra-cabeça.

RECURSOS

- Minha casa L1 L2 L3 A3
- Tesoura

Você vai encontrar as peças do quebra-cabeça que se encaixam.

1. O lado esquerdo de cada cartão tem uma imagem de um item doméstico. Empilhe-os e coloque-os com a face voltada para baixo.
2. Espalhe na mesa os outros cartões que mostram os lugares dos itens na mesa.
3. Apanhe um cartão contendo um item doméstico. Diga o que é e fale sobre onde você acha que é o seu lugar.
4. Encontre uma imagem que melhor corresponda à sua ideia e verifique se as peças se encaixam.
5. Caso se encaixem, fale sobre o relacionamento entre as palavras. Por exemplo, o lugar do travesseiro é no quarto. É colocado na cama para dormir.
6. Revez-se, tirando um cartão da pilha de itens domésticos e encontrando o local correspondente.



RESULTADOS ESPERADOS

- Identifica um item:
 - objeto. Por exemplo, travesseiro, computador, sabonete
 - lugar. Por exemplo, quarto, escritório, banheiro

PRINCIPAIS ESTRATÉGIAS

OUVINDO PRIMEIRO: Ao levantar o cartão, fala sobre o item antes de mostrar sua imagem à criança e fale sobre onde deve ser colocado antes de tentar encontrar uma peça correspondente no quebra-cabeça.

ESPERE, ESPERE E ESPERE UM POUCO MAIS: Dê algum tempo à criança depois de ter falado sobre o item para ver se ela pode encontrar a peça correspondente antes de ver a imagem do item. *Oh, estou com o papel higiênico. Hmmm. Papel higiênico. Onde encontramos o papel higiênico...*



RESULTADOS ESPERADOS

- Consolida vocabulário dentro de categorias; objetos em uma casa / lugares na casa.

PRINCIPAIS ESTRATÉGIAS

OPÇÕES DE USO: Dê opções para a criança para ajudá-la a lembrar do vocabulário novo. Para tornar o processo mais fácil, coloque a opção correta por último. *Você está com o sabonete. Você acha que o sabonete deve ficar no quarto... ou no banheiro?*

SABOTAGEM: As peças do quebra-cabeça são autocorretivas. Se você citar um local incorreto, as peças não se encaixarão. Isso lhe dará outra chance de falar sobre os itens e o lugar, como também introduzir negativas e humor. *Eu estou com a TV. Acho que deve ficar no banheiro. Opa! Não no banheiro. A TV vai para a sala de estar.*



RESULTADOS ESPERADOS

- Entende a associação entre um objeto e um lugar.

PRINCIPAIS ESTRATÉGIAS

FALE, FALE, FALE: As crianças precisam ouvir palavras muitas vezes para apreender seu significado e serem capazes de guardá-las na memória de modo que possam lembrar-se delas quando precisarem usá-las. A construção de associações entre palavras ajuda nesse processo. Ajude a criança a entender porque as palavras são reunidas falando mais. *Eu tenho uma panela grande. Acho que ela deve ser colocada na cozinha. Posso cozinhar na panela. Posso cozinhar na cozinha.*

ATIVIDADE

3. Onde é o lugar disso?

PREPARAÇÃO

Imprima os recursos em papel comum. Imprima duas páginas em uma de modo que os cartões fiquem menores. Recorte as peças do quebra-cabeça.

RECURSOS

- Minha casa L1 L2 L3 A3
- Tesoura

Você vai encontrar as peças do quebra-cabeça que se encaixam.

1. O lado esquerdo de cada cartão tem uma imagem de um item doméstico. Empilhe-os e coloque-os com a face voltada para baixo.
2. Espalhe na mesa os outros cartões que mostram os lugares dos itens na mesa.
3. Apanhe um cartão contendo um item doméstico. Diga o que é e fale sobre onde você acha que é o seu lugar.
4. Encontre uma imagem que melhor corresponda à sua ideia e verifique se as peças se encaixam.
5. Caso se encaixem, fale sobre o relacionamento entre as palavras. Por exemplo, o lugar do travesseiro é no quarto. É colocado na cama para dormir.
6. Revezar-se, tirando um cartão da pilha de itens domésticos e encontrando o local correspondente.



RESULTADOS ESPERADOS

- Identifica um local onde um objeto pode ser colocado. Por exemplo, sabonete se coloca no banheiro.

PRINCIPAIS ESTRATÉGIAS

OUVINDO PRIMEIRO: Ao levantar o cartão, fale sobre o item antes de mostrar sua imagem à criança e fale sobre onde deve ser colocado antes de tentar encontrar uma peça correspondente no quebra-cabeça.

ESPERE, ESPERE E ESPERE UM POUCO MAIS: Dê algum tempo à criança depois de ter falado sobre o item para ver se ela pode encontrar a peça correspondente antes de ver a imagem do item. *Oh, estou com o papel higiênico. Hmm. Papel higiênico. Onde encontramos o papel higiênico...*



RESULTADOS ESPERADOS

- Combina palavras para falar de associações.

PRINCIPAIS ESTRATÉGIAS

OPÇÕES DE USO: Dê opções para a criança para ajudá-la a lembrar do vocabulário novo. Para tornar o processo mais fácil, coloque a opção correta por último. *Você está com o sabonete. Você acha que o sabonete deve ser colocado no quarto... ou ele fica no banheiro?*

SABOTAGEM: As peças do quebra-cabeça são autocorretivas. Se você citar um local incorreto, as peças não se encaixarão. Isso irá lhe dar outra chance de falar sobre os itens e o lugar, como também introduzir negativas e humor. *Eu estou com a TV. Acho que a TV deve ser colocada no banheiro. Opa! Não no banheiro. A TV vai para a sala de estar.*



RESULTADOS ESPERADOS

- Entende a associação entre um objeto e um lugar.

PRINCIPAIS ESTRATÉGIAS

FALE, FALE, FALE: As crianças precisam ouvir palavras muitas vezes para apreender seu significado e ser capazes de guardá-las na memória de modo que possam lembrar-se delas quando precisarem usá-las. A construção de associações entre palavras ajuda nesse processo. Ajude a criança a entender por que as palavras são reunidas falando mais. *Eu tenho uma panela grande. Acho que a panela grande fica na cozinha. Posso cozinhar na panela. Posso cozinhar na panela na cozinha.*

ATIVIDADE

3. Onde é o lugar disso?

PREPARAÇÃO

Imprima os recursos em papel comum. Imprima duas páginas em uma de modo que os cartões fiquem menores. Recorte as peças do quebra-cabeça.

RECURSOS

- Minha casa L1 L2 L3 A3
- Tesoura

Você vai encontrar as peças do quebra-cabeça que se encaixam.

1. O lado esquerdo de cada cartão tem uma imagem de um item doméstico. Empilhe-os e coloque-os com a face voltada para baixo.
2. Espalhe na mesa os outros cartões que mostram os lugares dos itens na mesa.
3. Pegue um cartão contendo um item doméstico. Diga o que é e fale sobre onde você acha que é o seu lugar.
4. Encontre uma imagem que melhor corresponda à sua ideia e verifique se as peças se encaixam.
5. Caso se encaixem, fale sobre o relacionamento entre as palavras. Por exemplo, o lugar do travesseiro é no quarto. É colocado na cama para dormir.
6. Reveza-se, tirando um cartão da pilha de itens domésticos e encontrando o local correspondente.



RESULTADOS ESPERADOS

- Identifica um objeto a partir da descrição de sua função. Por exemplo, usamos nas mãos para limpá-las.

PRINCIPAIS ESTRATÉGIAS

OUVINDO PRIMEIRO: Ao levantar o cartão, fale sobre a função do item antes de mostrar sua imagem à criança e fale sobre onde deve ficar antes de tentar encontrar uma peça correspondente no quebra-cabeça.

ESPERE, ESPERE E ESPERE UM POUCO MAIS: Dê algum tempo à criança depois de ter falado sobre o item para ver se ela pode adivinhar o que é e também encontrar a peça correspondente antes de poder ver a imagem do item. *Tenho algo que você precisa quando você frita ovos. Você quebra os ovos e os frita em uma...*



RESULTADOS ESPERADOS

- Descreve o relacionamento entre duas palavras.

PRINCIPAIS ESTRATÉGIAS

OPÇÕES DE USO: Dê opções para a criança para ajudá-la a lembrar do vocabulário novo e relacionamentos. *Você acha que a frigideira fica no banheiro ou na cozinha?*

SABOTAGEM: As peças do quebra-cabeça são autocorretivas. Se você citar um local incorreto, as peças não se encaixarão. Isso irá lhe dar outra chance de falar sobre os itens e o lugar, como também introduzir negativas e humor. *Eu estou com a TV. Acho que seria estranho se a TV ficasse no banheiro. Vamos conferir. Ah, a TV não fica no banheiro. A TV vai para a sala de estar.*



RESULTADOS ESPERADOS

- Prediz as ações de uma pessoa com base em sua percepção equivocada.

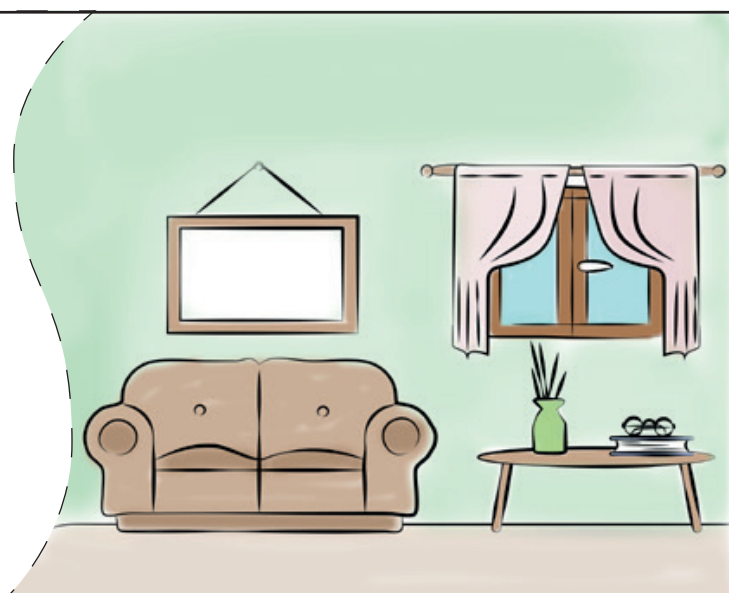
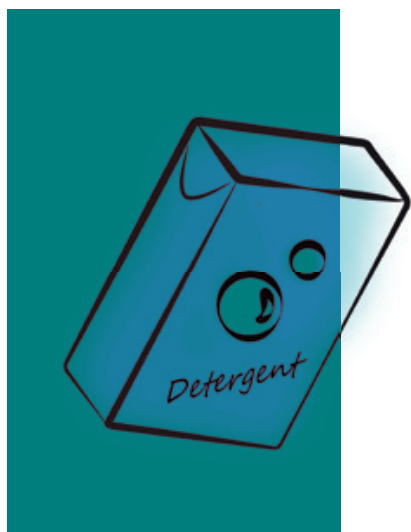
PRINCIPAIS ESTRATÉGIAS

FALE, FALE, FALE: A compreensão de que uma pessoa pode acreditar em algo que não é verdade é a habilidade da teoria da mente chamada falsa convicção. Destaque esse conceito sabotando a atividade sugerindo (você, os pais ou o cuidador) um local errado para alguns itens. Por exemplo, papai pensou que o lugar do sabão de roupa fosse na cozinha, mas não é. Seu lugar é na lavanderia.

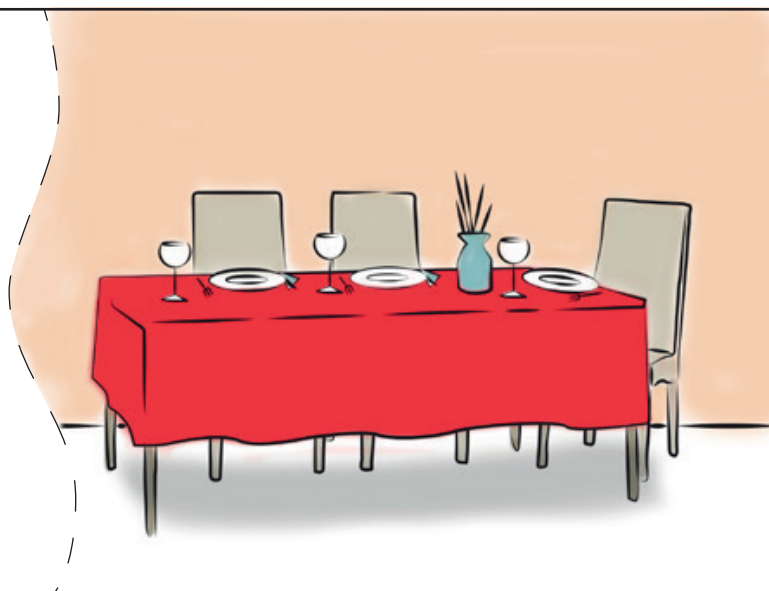
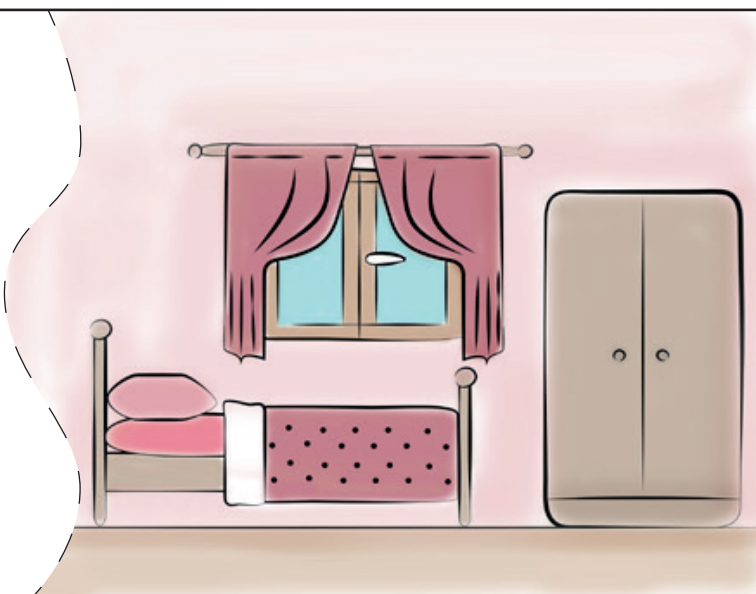
3. Onde é o lugar disso?



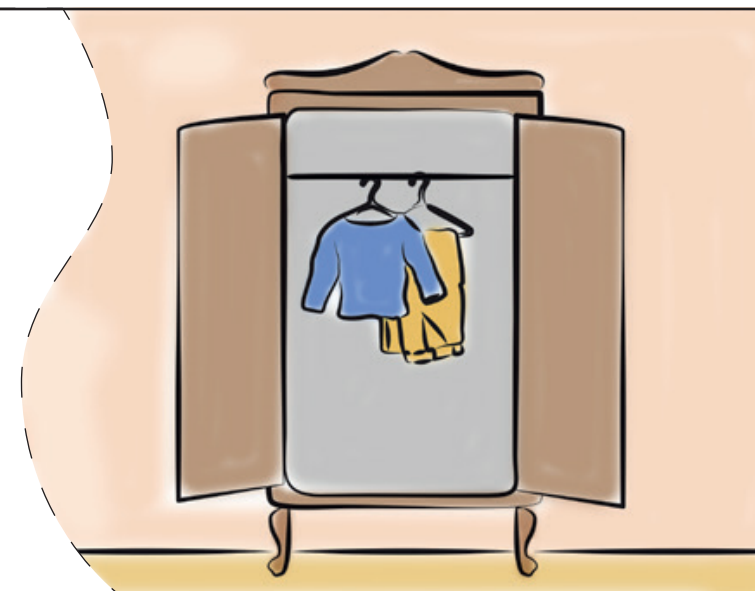
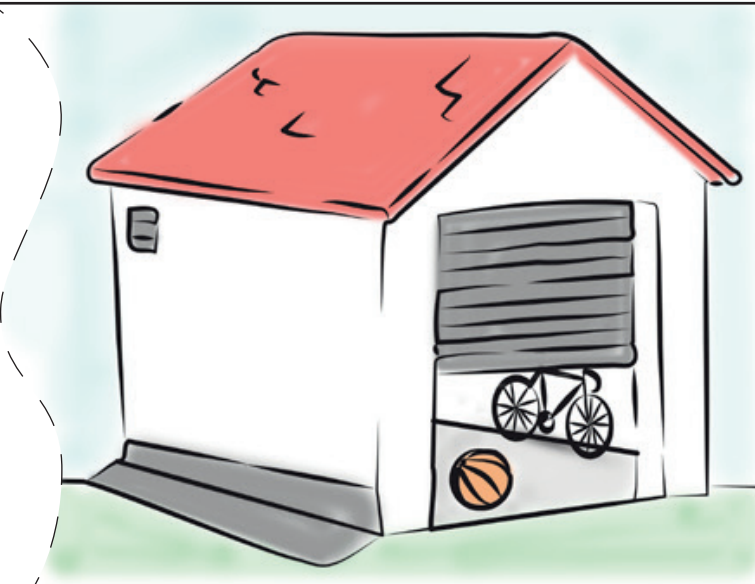
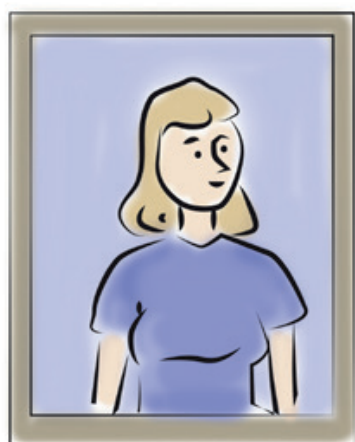
3. Onde é o lugar disso?



3. Onde é o lugar disso?



3. Onde é o lugar disso?



ATIVIDADE

4. Minha casa

PREPARAÇÃO

Imprima os recursos em papel.

Imprima quatro páginas no modo de página horizontal (paisagem).

| | |
|---|---|
| 1 | 2 |
| 3 | 4 |

RECURSOS

- Minha casa L1 L2 L3 A4
- Tesoura e grampeador

Vocês vão fazer um livro e ler juntos

1. Corte a página em dois no meio (assim você terá números consecutivos juntos).
2. Dobre cada página de modo que as imagens fiquem do lado externo.
3. Monte o livro segurando a página de título e contando os números das páginas à medida que acrescenta outras páginas a ele.
4. Grampeie o livro nas bordas do corte.
5. Leiam o livro juntos.



RESULTADOS ESPERADOS

- Trabalha verbos como cortar, dobrar, contar, segurar, empurrar
- Ocupa-se do livro

PRINCIPAIS ESTRATÉGIAS

FALE, FALE, FALE: Encoraje a criança a ajudar na confecção do livro e adicione verbos para cada ação ao longo do caminho. *Venha aqui. Ajude-me a cortar. Ótimo, agora precisamos dobrar. OK, agora vamos montá-lo. Primeiro, é preciso contar. Segure isso. Agora vamos grampeá-lo. Pronto...empurre.*

LIVROS, LIVROS E LIVROS: Muitos livros para crianças pequenas, como este, utilizam frases repetidas para ajudar a reforçar as estruturas das sentenças. Além disso, as palavras em cada conjunto de duas páginas têm um ritmo consistente. Faça uso de ênfase verbal exagerando um pouco as palavras e destacando o ritmo, e assim mantendo a atenção da criança. *Minha casa tem uma porta da frente grande usada para bater.*



RESULTADOS ESPERADOS

- Procura repetir uma palavra de cada página.

PRINCIPAIS ESTRATÉGIAS

CHEGUE PERTO DE MIM: Encoraje o pai ou mãe/responsável da criança a sentar bem próximo da criança de modo que você possa modelar o seguimento da história. Leia uma linha do livro e em seguida posicione o livro em frente do pai ou mãe/responsável de modo que possam lê-lo e a seguir coloque-o em frente da criança como uma sugestão para que ela "leia" a página.

MINHA VOZ É IMPORTANTE: Mantenha a posição com o livro em frente à criança até que ela a pronuncie. Para começar, pode ser apenas uma única palavra aproximada. Reconheça isso como a vez de "ler" da criança e vire a página.



RESULTADOS ESPERADOS

- Participa de conversa sobre a própria casa.

PRINCIPAIS ESTRATÉGIAS

FALE, FALE, FALE: Em cada página do livro, fale se você tem em sua casa o item mostrado. Pergunte à criança e seu pai ou mãe/responsável se eles têm o item em questão e se eles o usam da mesma maneira caso o tenham. *Eu não tenho um corredor. Você tem um corredor? Você pode correr por ele?*

ATIVIDADE

4. Minha casa

PREPARAÇÃO

Imprima os recursos em papel.

Imprima quatro páginas no modo de página horizontal (paisagem).

| | |
|---|---|
| 1 | 2 |
| 3 | 4 |

RECURSOS

- Minha casa L1 L2 L3 A4
- Tesoura e grampeador

Vocês vão fazer um livro e ler juntos

1. Corte a página em dois no meio (assim você terá números consecutivos juntos).
2. Dobre cada página de modo que as imagens fiquem do lado externo.
3. Monte o livro segurando a página de título e contando os números das páginas à medida que acrescenta outras páginas a ele.
4. Grampeie o livro nas bordas do corte.
5. Leiam o livro juntos.



RESULTADOS ESPERADOS

- Trabalha verbo + objeto. Por exemplo, cortar o papel, contar as páginas, segurar o livro.
- Ocupa-se do livro
- Vira a página quando assim orientado.

PRINCIPAIS ESTRATÉGIAS

FALE, FALE, FALE: Encoraje a criança a ajudar na confecção do livro e enfatize verbalmente combinações de verbo + objeto nesse processo. *Venha aqui. Ajude-me a cortar o papel. Ótimo, agora precisamos dobrar as páginas. OK, agora vamos montá-lo. Primeiro precisamos contar os números. Segure o livro. Agora vamos grampeá-lo. Pronto... grampeie.*

LIVROS, LIVROS E LIVROS: Muitos livros para crianças pequenas, como este, utilizam frases repetidas para ajudar a reforçar as estruturas das sentenças. Além disso, as palavras em cada conjunto de duas páginas têm um ritmo consistente. Faça uso de ênfase verbal para exagerar um pouco as palavras destacando o ritmo para manter a atenção da criança e ajudá-la no desenvolvimento de sua memória auditiva. *Minha casa tem uma porta da frente grande usada para bater.*



RESULTADOS ESPERADOS

- Procura repetir duas a três palavras de cada página.

PRINCIPAIS ESTRATÉGIAS

CHEGUE PERTO DE MIM: Encoraje o pai ou mãe/responsável da criança a sentar bem próximo da criança de modo que você possa modelar o seguimento da história. Leia uma linha do livro e em seguida posicione o livro em frente do pai ou mãe/responsável de modo que possam lê-lo e a seguir coloque-o em frente da criança como uma sugestão para que ela "leia" tantas palavras quantas puder na página.

ESPERE, ESPERE E ESPERE UM POUCO MAIS: Mantenha a posição com o livro em frente à criança até que ela a pronuncie. Para começar, pode ser apenas uma única palavra. Forneça um modelo ampliado e aguarde novamente para ver se a criança pode repetir mais.



RESULTADOS ESPERADOS

- Participa de conversa sobre a própria casa.

PRINCIPAIS ESTRATÉGIAS

FALE, FALE, FALE: Em cada página do livro, fale se você tem em sua casa o item mostrado. Pergunte à criança e seu pai ou mãe/responsável se eles têm o item em questão e se eles o usam da mesma maneira caso o tenham. *Eu não tenho um corredor. Você tem um corredor? Você pode correr por ele?*

ATIVIDADE

4. Minha casa

PREPARAÇÃO

Imprima os recursos em papel.

Imprima quatro páginas no modo de página horizontal (paisagem).

| | |
|---|---|
| 1 | 2 |
| 3 | 4 |

RECURSOS

- Minha casa L1 L2 L3 A4
- Tesoura e grameador

Vocês vão fazer um livro e ler juntos

1. Corte a página em dois no meio (assim você terá números consecutivos juntos).
2. Dobre cada página de modo que as imagens fiquem do lado externo.
3. Monte o livro segurando a página de título e contando os números das páginas à medida que acrescenta outras páginas a ele.
4. Grampeie o livro nas bordas do corte.
5. Leiam o livro juntos.



RESULTADOS ESPERADOS

- Segue instruções complexas
- Trabalha um livro e responde questões.

PRINCIPAIS ESTRATÉGIAS

FALE, FALE, FALE: Encoraje a criança a ajudar na confecção realçando verbalmente palavras não familiares nas construções durante esse processo. *Venha aqui. Ajude-me a cortar o papel. Dobre agora todas as páginas de modo que as imagens fiquem do lado externo. Precisamos colocar as páginas em ordem. Segure o livro firme com as duas mãos. Agora vamos grampeá-lo no lado das bordas curtas.*

LIVROS, LIVROS E LIVROS: Muitos livros para crianças pequenas, como este, utilizam frases repetidas para ajudar a reforçar as estruturas das sentenças. Além disso, as palavras em cada conjunto de duas páginas têm um ritmo consistente. Faça uso de ênfase verbal para exagerar um pouco as palavras destacando o ritmo para manter a atenção da criança e ajudá-la no desenvolvimento de sua memória auditiva. *Minha casa tem uma porta da frente grande usada para bater.*



RESULTADOS ESPERADOS

- Procura repetir duas a três palavras de cada página.

PRINCIPAIS ESTRATÉGIAS

CHEGUE PERTO DE MIM: Encoraje o pai ou mãe/responsável da criança a sentar bem próximo da criança de modo que você possa modelar o seguimento da história. Leia uma linha do livro e em seguida coloque o livro diante do pai ou mãe/responsável de modo que possam lê-lo e a seguir coloque-o em frente da criança como uma sugestão para que ela "leia" a página. Se a criança realmente puder ler as palavras, esconda o texto de modo que a criança repita as palavras apenas as escutando.

ESPERE, ESPERE E ESPERE UM POUCO MAIS: Mantenha a posição com o livro em frente à criança até que ela tente "ler" a página. Se a criança omitir palavras ou cometer erros gramaticais, proporcione-lhe um modelo corrigido e veja se a criança pode repetir de modo mais correto.



RESULTADOS ESPERADOS

- Participa de conversa sobre a própria casa.

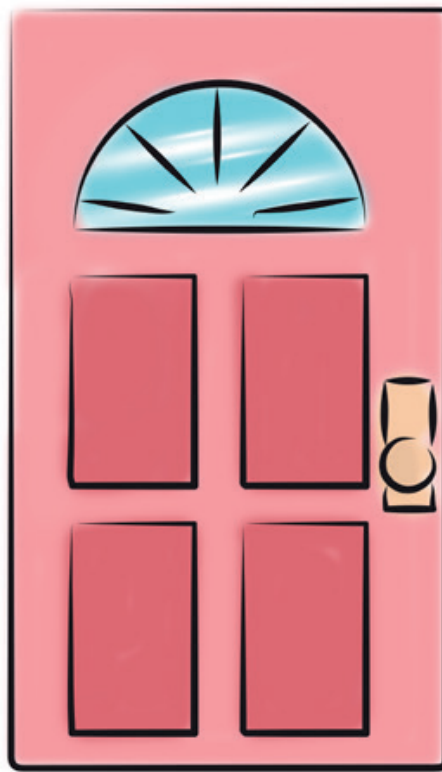
PRINCIPAIS ESTRATÉGIAS

FALE, FALE, FALE: Em cada página do livro, fale se você tem em sua casa o item mostrado. Pergunte à criança e seu pai ou mãe/responsável se eles têm o item em questão e se eles o usam da mesma maneira caso o tenham. *Eu não tenho um corredor. Você tem um corredor longo e estreito? Você pode correr por ele? O que aconteceria se você pudesse correr por ele?*

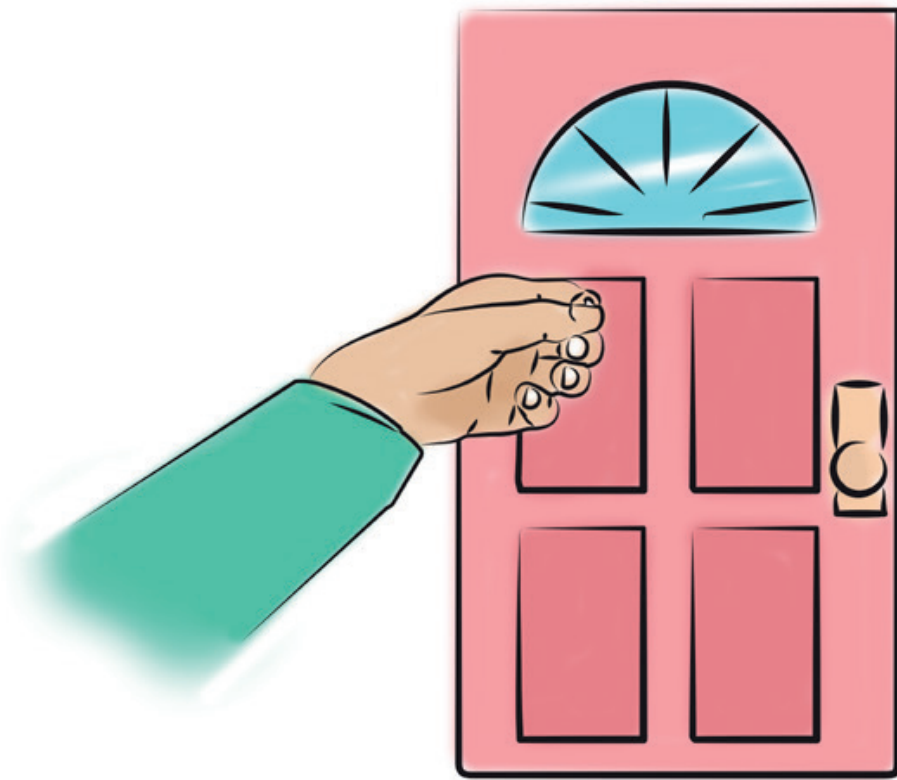
Minha casa



Minha casa tem



uma porta de
entrada grande



usada para bater.

Minha casa tem

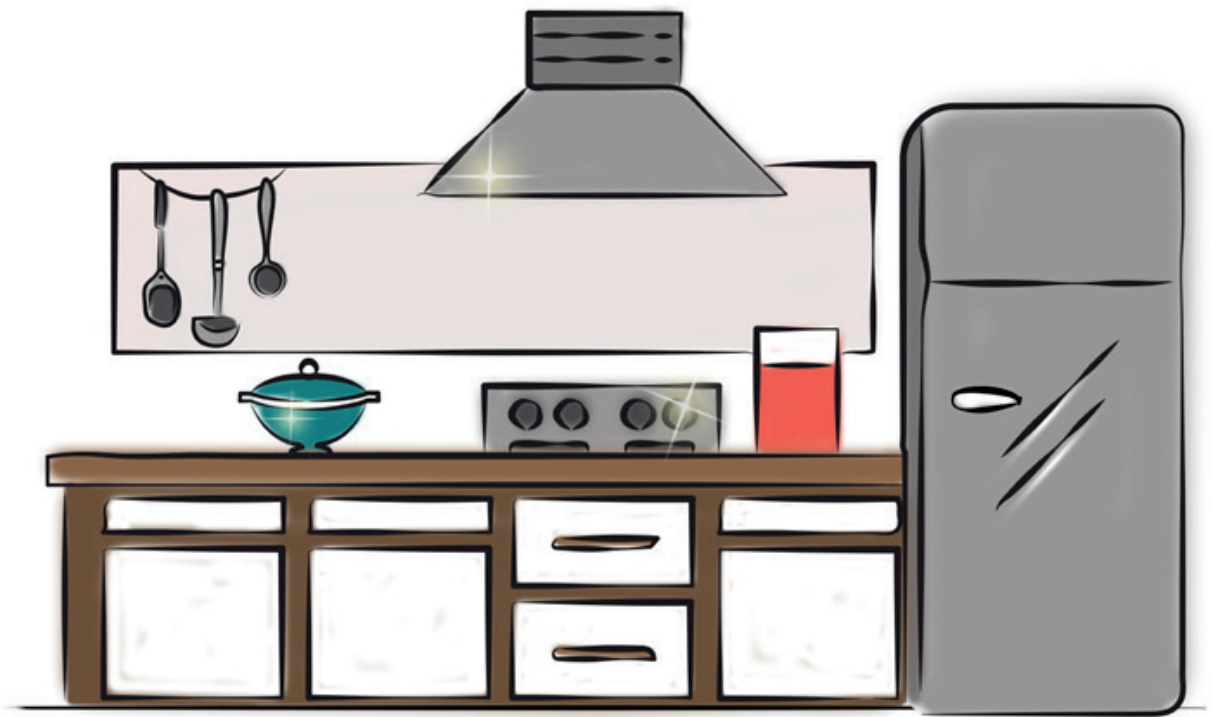


um corredor longo e
estreito



para correr.

Minha casa tem

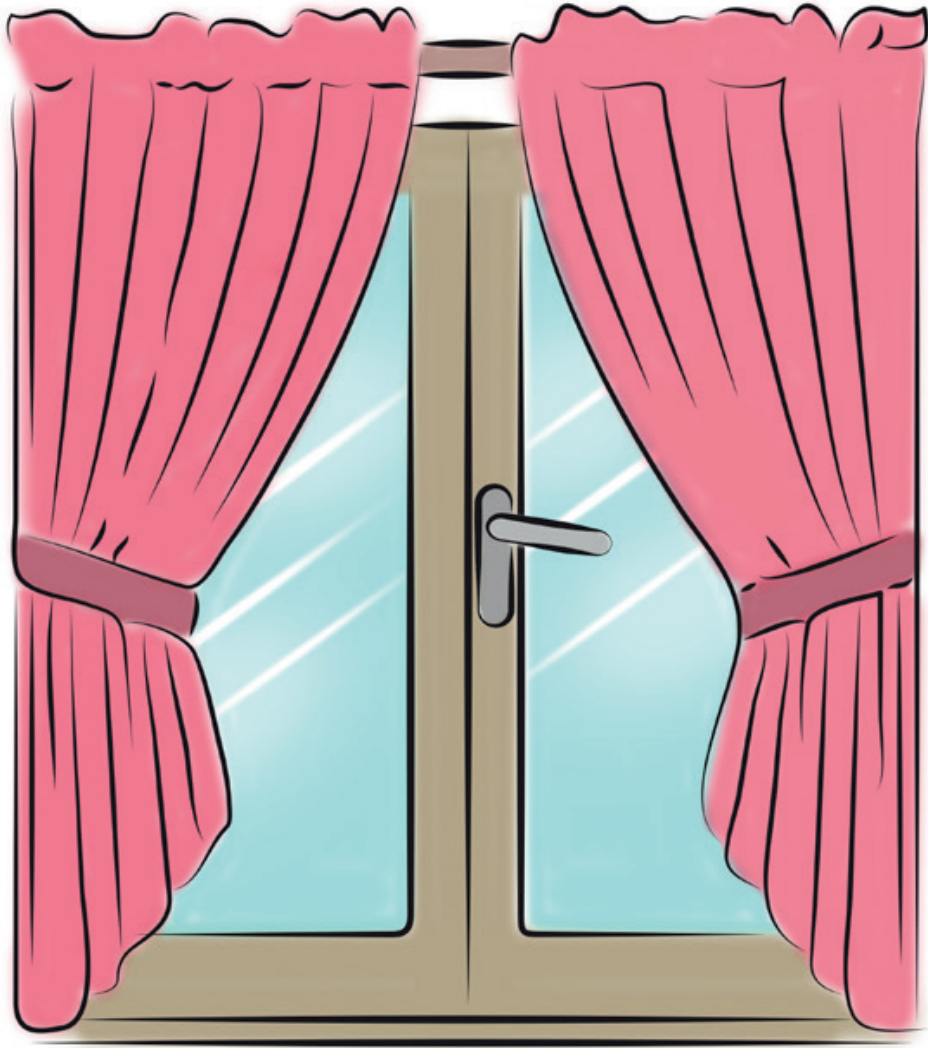


uma cozinha
repleta de objetos
brilhantes

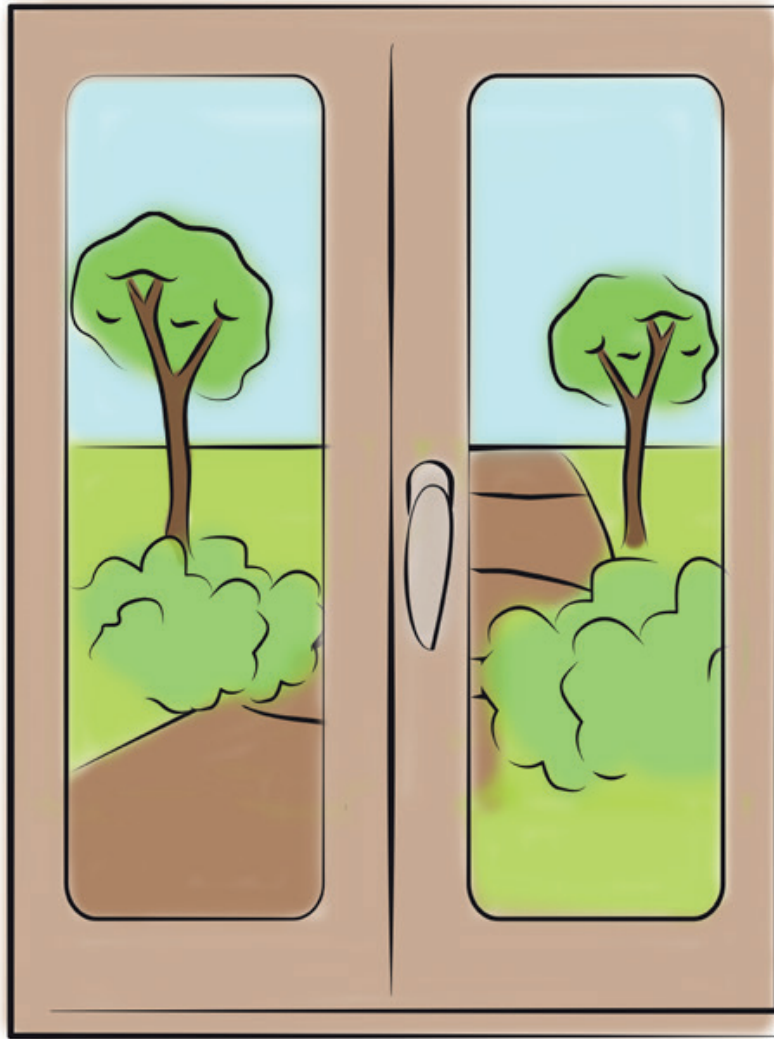


para ajudar a cozinhar.

Minha casa tem



janelas grandes e altas



para ver lá fora.

Minha casa tem

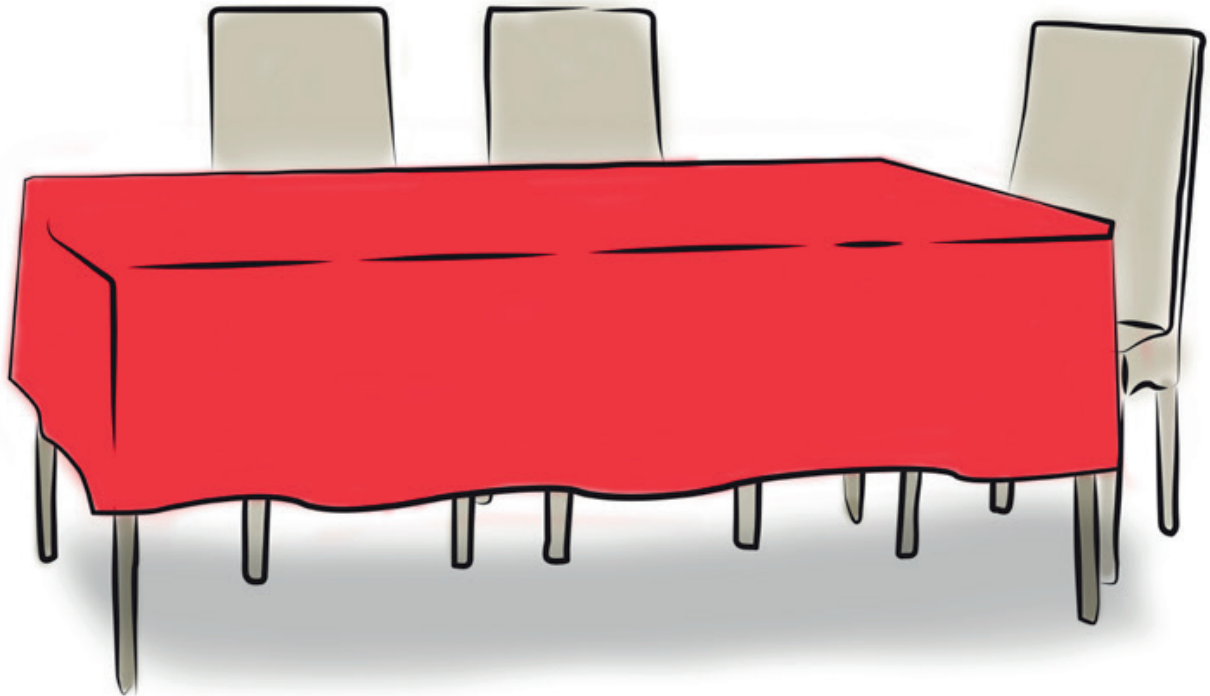


um jardim colorido e
ensolarado

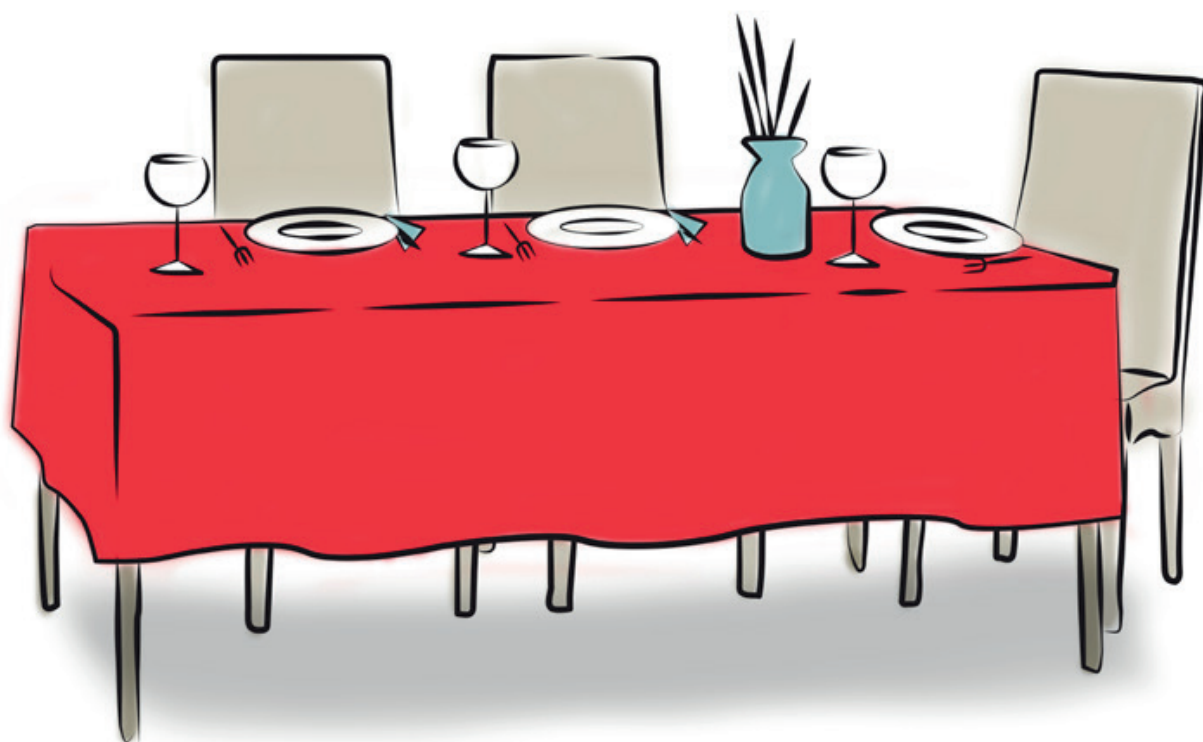


para plantar coisas.

Minha casa tem

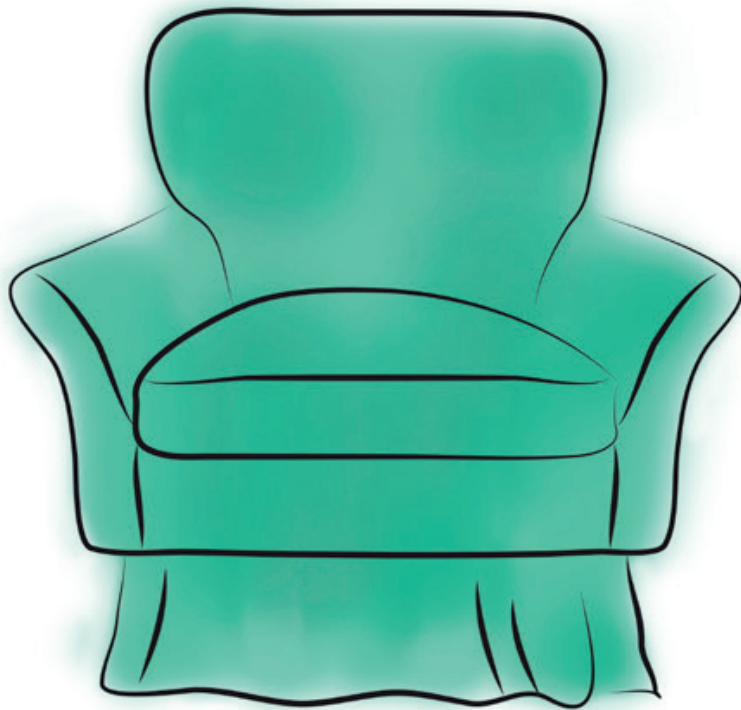


uma mesa com
uma toalha
vermelha



para comer nela.

Minha casa tem



uma velha poltrona



para a gente ler junto.

Minha casa tem



meu urso favorito



para brincar.

E minha casa tem



uma cama
confortável e macia

para dormir.



Boa noite!

MED-EL Offices Worldwide

AMERICAS

Argentina

medel@medel.com.ar

Canada

officecanada@medel.com

Colombia

office-colombia@medel.com

Mexico

office-mexico@medel.com

United States

implants@medelus.com

ASIA PACIFIC

Australia

office@medel.com.au

China

office@medel.net.cn

Hong Kong

office@hk.medel.com

India

implants@medel.in

Indonesia

office@id.medel.com

Japan

office-japan@medel.com

Malaysia

office@my.medel.com

Philippines

office@ph.medel.com

Singapore

office@sg.medel.com

South Korea

office@kr.medel.com

Thailand

office@th.medel.com

Vietnam

office@vn.medel.com

EMEA

Austria

office@at.medel.com

Belgium

office@be.medel.com

Finland

office@fi.medel.com

France

office@fr.medel.com

Germany

office@medel.de

Italy

ufficio.italia@medel.com

Portugal

office@pt.medel.com

Spain

office@es.medel.com

South Africa

customerserviceZA@medel.com

United Arab Emirates

office@ae.medel.com

United Kingdom

customerservices@medel.co.uk